

Eigentum Nahwärme Merkendorf

**Herzlich Willkommen**

# TAGESORDNUNG

Begrüßung

Rückblick und Herausforderung

Ergebnisse der Machbarkeitsstudie

Kosten, Fakten, Wirtschaftlichkeit

Förderung / Energieberater

Ausblick und zukünftige Schritte

Entscheidung

Fragen und Anregungen

Eigentum Nahwärme Merkendorf

Eigentum Nahwärme Merkendorf

**Begrüßung**

# ARBEITSKREIS NAHWÄRME

Volkersdorfer Claus, Blank Thomas, Lang Jürgen  
Bach Stefan, Engelhard Gerhard, Wichtrey Frank,  
Gamisch Reinhold, Riedel Stefan, Hellein-Berger Marina,  
Berger Simon, Beyhl Dieter, Weeger Günter, Warm Angela,  
Knoll Christian, Rück Werner, Heiner Ammon,  
Wissmeyer Florian, Helga Klein

Stadt Merkendorf

Energie PLUS Concept GmbH

Energieberater

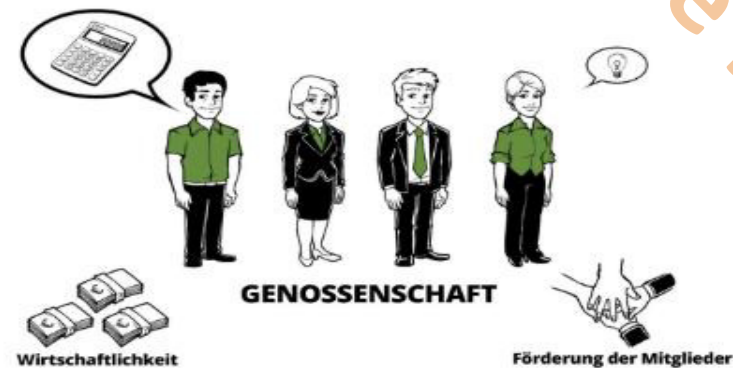
# Genossenschaft

## Nahwärme Merkendorf eG i.Gr

Eine Genossenschaft ist ein **freiwilliger** Zusammenschluss von Personen, die ihre wirtschaftlichen, sozialen oder kulturellen Belange durch einen gemeinsamen Geschäftsbetrieb fördern wollen.

Das Hauptprinzip lautet: "Gemeinsam sind wir stärker.,,"

Eine Genossenschaft lebt von der Gemeinschaft. Gemeinsam gestalten



Eigentum Nahwärme Merkendorf

Rückblick und  
Herausforderung

# START DES ARBEITSKREISES WAR DER **12.10.2022**

- Überblick beschaffen, Daten Digitalisieren
- Besichtigungstour von Nahwärmenetzen Pfofeld, Dittenheim
- **Gründung Genossenschaft 15.12.2022**
- Mitgliederwerbung Daten Abfragen
- Prossel Holzvergaser Besuch Österreich Dornbirn, Geprüft nicht empfehlenswert
- Fördermittel BAFA Modul 1: Abklärung, IB finden, Eingereicht: 12.10.2023  
Bescheid: 22.02.2024
- Einladung, Vorstellung Ingenieur Büros (7) für Modul 1
- Entscheidungsmatrix, Vorstellung Stadtrat, Beauftragung
- Kick Off Machbarkeitsstudie Energie PLUS Concept GmbH 20.03.2024
- Vorarbeiten bei Mitgliedern, Datenabfrage, Bilder,

- **Auftrag Rammkernsondierung GeoZentrum Nordbayern**
- **Kontakt Landratsamt**
- **Gespräche mit der Telekom**
- **Kontakt mit Reckenberg-Gruppe**
- **Gespräch mit Energieberater**
- **Fachvortrag C.A.R.M.E.N. e.V Straubing**
- **Fachvortrag Ingolstadt Wärmepumpen-Forum, Triesdorf Energietag**
- **Bericht Amts- und Mitteilungsblatt**
- **x – Arbeitskreissitzungen, x - kleiner Kreis Sitzungen**



Eigentum Nahwärme Merkendorf

Probleme und  
Herausforderungen

Eigentum Nahwärme Merkendorf

**1. Neue Förderung (4.0 alt bis 14.09.2022)**

**Keiner kennt sich aus**

**2. Neues GEG Gebäude Energiegesetz**

**Neue Vorgaben**

**3. Verzahnt mit kommunale Wärmeplanung**

**Zeit abhängig**

**4. Verstorben 2 Vorstand Peter Klein**

**Ersatz finden**

**5. Haushaltssperre**

**15.11.2023 – 05.02.2024**

**6. Förderung von BAFA jetzt bei KfW**

**Keine klaren Aussagen**

**7. BImSch**

**Neue Vorgaben, niedrigere Grenzwerte**

**8. Kosten**

**Zins, Material – Personalkosten extrem gestiegen**

Eigentum Nahwärme Merkendorf

Ergebnisse der  
Machbarkeitsstudie  
(Energie Plus Concept GmbH)

Eigentum Nahwärme Merkendorf

KOSTEN, FAKTEN,  
WIRTSCHAFTLICHKEIT

## FAKTEN CO<sub>2</sub> KOSTEN

Ab 2027 wird der nationale CO<sub>2</sub>-Preis, der einen feststehenden CO<sub>2</sub>-Preis für ein Kalenderjahr beinhaltet, durch einen europäischen Emissionshandel für die Bereiche Gebäude und Verkehr abgelöst. Ab 2027 haben wir es **also nicht mehr** mit einem feststehenden CO<sub>2</sub>-Preis zu tun, sondern mit einem CO<sub>2</sub>-Preis, der sich am Markt bildet. Er ist daher schwer zu prognostizieren. Expert:innen erwarten einen deutlichen Anstieg des CO<sub>2</sub>-Preises ab 2027.

## Aktuelle CO2-Preise für Erdgas

Jahr	Preis pro Tonne CO2	CO2-Preis Erdgas (netto)	CO2-Preis Erdgas (brutto)
2023 <sup>1</sup>	30 Euro	0,54 Cent/kWh	0,58 Cent/kWh
2024	45 Euro	0,82 Cent/kWh	0,97 Cent/kWh
2025	55 Euro	1,00 Cent/kWh	1,19 Cent/kWh
2026	~ 60 Euro <sup>2</sup>	1,09 Cent/kWh	1,30 Cent/kWh
2030	~ 275 Euro <sup>3</sup>	4,99 Cent/kWh	5,94 Cent/kWh

Der brennwertbezogene Emissionsfaktor für Erdgas beträgt 181,39 g CO<sub>2</sub>/kWh. Alle Angaben wurden gerundet.

<sup>1</sup> Für 2023 wurde die reduzierte Mehrwertsteuer von sieben Prozent berücksichtigt. <sup>2</sup> Preiskorridor von 55 bis 65 Euro. <sup>3</sup> Preisbildung im Emissionshandel, geschätzter Preis aus dem Hintergrundpapier des Projekts Ariadne.

Quelle: Finanztip-Berechnung, EBeV 2030 und § 10 Abs. 2 BEHG (Stand: 2. Januar 2025)

## CO<sub>2</sub>-Kosten für eine Ölheizung

Jahr	CO <sub>2</sub> -Preis pro Tonne	CO <sub>2</sub> -Preis netto	CO <sub>2</sub> -Preis brutto	CO <sub>2</sub> -Kosten bei Jahresverbrauch 600 Liter
2023	30 Euro	8,03 Cent/l	9,55 Cent/l	57 Euro
2024	45 Euro	12,04 Cent/l	14,33 Cent/l	86 Euro
2025	55 Euro	14,72 Cent/l	17,52 Cent/l	105 Euro
2026	~ 60 Euro <sup>1</sup>	16,06 Cent/l	19,11 Cent/l	115 Euro
2030	~ 275 Euro <sup>2</sup>	73,60 Cent/l	87,58 Cent/l	525 Euro

Der Emissionsfaktor für Heizöl extraleicht (EL) beträgt 2,68 kg CO<sub>2</sub>/Liter. Alle Angaben wurden gerundet. <sup>1</sup> Preiskorridor von 55 bis 65 Euro. <sup>2</sup> Preisbildung im Emissionshandel, geschätzter Preis aus dem Hintergrundpapier des Projekts Ariadne. Quellen: Finanztip-Berechnung, EBeV 2030 und § 10 Abs. 2 BEHG (Stand: 27. Dezember 2024)

# Heizungsvergleich Carmen e.V

(Feb. 2024)

	Einheit	Heizöl-BW (ohne Öltank)	Erdgas-BW + Gasan- schluss	Erdgas-BW + Solar- thermie	Scheitholz	Scheitholz + Solar- thermie	Holzpellets	Holzpellets + Solar- thermie	Holzpellets + Brauch- wasser-WP	Anschluss an ein Wärmenetz	Wärme- pumpe Luft	Wärme- pumpe Erdsonde	Holzpellets + Brauch- wasser-WP + PV	Wärme- pumpe Luft + PV	Wärme- pumpe Erdsonde + PV
Heizlast	kW	15	15	15	15	15	15	15	15	15	15	15	15	15	15
Jahreswärmebedarf inkl. Warmwasser	kWh/a	25.000	25.000	25.000	25.000	25.000	25.000	25.000	25.000	25.000	25.000	25.000	25.000	25.000	25.000
brennstofffreie Deckung Heizung	%			20%		20%		20%	0%				0%		
brennstofffreie Deckung Warmwasser	%			50%		50%		50%	100%				100%		
Jahresnutzungsgrad bzw. JAZ	%	85%	90%	90%	85%	85%	85%	85%	85%	100%	310%	410%	85%	310%	410%
Brennstoff-Energiebedarf pro Jahr	kWh/a	29.412	27.778	20.889	29.412	22.118	29.412	22.118	24.706	25.000			24.706		
WP Strombedarf pro Jahr	kWh/a									1.333	8.065	6.098	1.333	8.065	6.098
Heizwert Brennstoff		10 kWh/m	10 kWh/m³	10 kWh/m³	1500 kWh/Rm	1500 kWh/Rm	4,9 kWh/kg	4,9 kWh/kg	4,9 kWh/kg				4,9 kWh/kg		
Jahresbrennstoffbedarf		2.950 l	2.778 m³	2.089 m³	20 Rm	15 Rm	6,0 t	4,5 t	5,0 t				5,0 t		
spezif. Preis Energieträger (Vorkriegsniveau)		70 ct/l	7,0 ct/kWh	7,0 ct/kWh	96 €/Rm	96 €/Rm	242 €/t	242 €/t	242 €/t	12 ct/kWh	23,8 ct/kWh	23,8 ct/kWh	242 €/t	23,8 ct/kWh	23,8 ct/kWh
spezif. Preis Energieträger (Januar 2024)		107 ct/l	10,7 ct/kWh	10,7 ct/kWh	143 €/Rm	143 €/Rm	328 €/t	328 €/t	328 €/t	14 ct/kWh	29,5 ct/kWh	29,5 ct/kWh	328 €/t	29,5 ct/kWh	29,5 ct/kWh
Preissteigerung im Vergleich zu 2021	%	53%	53%	53%	49%	49%	36%	36%	36%	17%	24%	24%	36%	24%	24%
Preis Hilfsenergie (Eigenstromerzeugung)	ct/kWh								12,0		12,0	12,0	12,0	12,0	12,0
Autarkie WP-Strom	%												60%	25%	25%
Investition Heizsystem	€	18.200	15.300	27.300	27.800	38.800	36.800	47.800	40.300	19.800	36.800	59.800	40.300	36.800	59.800
Investitionsförderung	€			7.100	8.340	15.000	9.000	15.000	15.000	9.900	15.000	16.500	15.000	15.000	16.500
<b>kapitalgebundene Kosten</b>	€/a	<b>1.292</b>	<b>1.086</b>	<b>1.938</b>	<b>1.974</b>	<b>2.755</b>	<b>2.613</b>	<b>3.394</b>	<b>2.861</b>	<b>1.406</b>	<b>2.613</b>	<b>3.613</b>	<b>2.861</b>	<b>2.613</b>	<b>3.613</b>
Annuitätsabzug durch Förderung	€/a	0	0	-504	-592	-1.065	-639	-1.065	-1.065	-703	-1.065	-1.171	-1.065	-1.065	-1.171
Annuität mit Förderung	€/a	1.292	1.086	1.434	1.382	1.690	1.974	2.329	1.796	703	1.548	2.441	1.796	1.548	2.441
<b>bedarfsgebundene Kosten (Vorkriegsniveau, 2021)</b>	€/a	<b>2.209</b>	<b>2.043</b>	<b>1.606</b>	<b>2.013</b>	<b>1.548</b>	<b>1.688</b>	<b>1.327</b>	<b>1.917</b>	<b>3.047</b>	<b>1.919</b>	<b>1.451</b>	<b>1.633</b>	<b>1.681</b>	<b>1.271</b>
davon Brennstoffkosten	€/a	2.069	1.949	1.466	1.873	1.408	1.454	1.094	1.222	3.000			1.222		
davon Hilfsenergie (Strom)	€/a	140	94	140	140	140	234	234	695	47	1.919	1.451	412	1.681	1.271
<b>betriebsgeb. u. sonstige Kosten</b>	€/a	<b>387</b>	<b>295</b>	<b>415</b>	<b>735</b>	<b>900</b>	<b>810</b>	<b>810</b>	<b>825</b>	<b>0</b>	<b>510</b>	<b>470</b>	<b>825</b>	<b>510</b>	<b>470</b>
davon Schornsteinfeger	€/a	67	35	35	150	150	150	150	150				150		
davon Instandhaltung/Wartung	€/a	320	260	380	585	750	660	660	675	390	350	350	675	390	350
zzgl. Preisentwicklung Energieträger	€/a	1.084	1.031	775	921	693	517	389	435	500	460	348	435	345	261
<b>Jahreskosten (aktuelle Preise)</b>	€/a	<b>4.972</b>	<b>4.455</b>	<b>4.735</b>	<b>5.643</b>	<b>5.896</b>	<b>5.628</b>	<b>5.920</b>	<b>6.037</b>	<b>4.953</b>	<b>5.502</b>	<b>5.882</b>	<b>5.754</b>	<b>5.149</b>	<b>5.615</b>
mit Berücksichtigung Förderung	€/a	4.972	4.455	4.231	5.051	4.831	4.989	4.855	4.972	4.250	4.437	4.710	4.689	4.084	4.443
<b>spez. Kosten (aktuelle Preise)</b>	ct/kWh	<b>19,9</b>	<b>17,8</b>	<b>18,9</b>	<b>22,6</b>	<b>23,6</b>	<b>22,5</b>	<b>23,7</b>	<b>24,1</b>	<b>19,8</b>	<b>22,0</b>	<b>23,5</b>	<b>23,0</b>	<b>20,6</b>	<b>22,5</b>
mit Berücksichtigung Förderung	ct/kWh	19,9	17,8	16,9	20,2	19,3	20,0	19,4	19,9	17,0	17,7	18,8	18,8	16,3	17,8

Tab. 1: Beispielhafter Heizkostenvergleich - Heizungsmodernisierung Einfamilienhaus (brutto)



	Einheit	Heizöl-BW (ohne Öltank)	Erdgas-BW + Gasan- schluss	Anschluss an ein Wärmenetz	Wärme- pumpe Luft
Heizlast	kW	15	15	15	15
Jahreswärmebedarf inkl. Warmwasser	kWh/a	25.000	25.000	25.000	25.000
brennstofffreie Deckung Heizung	%				
brennstofffreie Deckung Warmwasser	%				
Jahresnutzungsgrad bzw. JAZ	%	85%	90%	100%	310%
Brennstoff-Energiebedarf pro Jahr	kWh/a	29.412	27.778	25.000	
Investition Heizsystem	€	18.200	15.300	19.800	36.800
Jahreskosten (aktuelle Preise)	€/a	4.972	4.455	4.953	5.502
mit Berücksichtigung Förderung	€/a	4.972	4.455	4.250	4.437
spez. Kosten (aktuelle Preise)	ct/kWh	19,9	17,8	19,8	22,0
mit Berücksichtigung Förderung	ct/kWh	19,9	17,8	17,0	17,7

## Problem BImSchV Bundes-Immissionsschutzgesetzes

Rechtliche Vorgaben für kleine Holzfeuerungen: Nennwärmeleistung < 1 Megawatt

Holz hackschnitzelfeuerungen, in denen naturbelassenes Holz nach Nummer 4 bis 5a verbrannt werden darf, können im Leistungsbereich bis 1 MW **ohne emissionsschutzrechtliche Genehmigung errichtet werden (1. BImSchV).**

- **Wirkt sich auf die Wärmekapazität und Anschlussnehmer aus**
- **Max. können ca. 160 Anschlüsse versorgt werden je nach Wärmebedarf**
- **Wärmeverluste müssen klein gehalten werden. Hohe Verdichtung.**
- **Genehmigungsverfahren dauert länger**

.	Bio - Hackschnitzel	Bio - Geothermie	Contractor Rück ..	
Einlagen Genossenschaft	2.000,00 €	2.000,00 €	2.000,00 €	(netto)
Anschluss < 25 kW	20.000,00 €	20.000,00 €	20.000,00 €	(netto)
Anschluss > 25 kW	35.000,00 €	35.000,00 €	35.000,00 €	(netto)
Grundpreis < 25 kW	35,00 €	35,00 €	35,00 €	(brutto)
Arbeitspreis	<b>11,8 ct/kWh</b>	<b>14,9 ct/kWh</b>	<b>13,0 ct/kWh</b>	(brutto)

Eigentum Nahwärme Zirkendorf

Förderung  
Energieberater (KFW)  
(Günther Simon)

# Heizungsförderung 2025

## Informationsveranstaltung 20.02.2025



# Förderangebote 2025



## Förderübersicht: Bundesförderung für effiziente Gebäude – Einzelmaßnahmen (BEG EM)

Im Einzelnen gelten die nachfolgend genannten Prozentsätze mit einer Obergrenze von 70 Prozent.

Durchführer	Richtlinien-Nr.	Einzelmaßnahme	Grundförder-satz	iSFP-Bonus	Effizienz-Bonus	Klima-geschwindig-keits-Bonus <sup>2</sup>	Einkommens-Bonus	Fachplanung und Bau-begleitung
BAFA	5.1	Einzelmaßnahmen an der Gebäudehülle	15 %	5 %	–	–	–	50 %
BAFA	5.2	Anlagentechnik (außer Heizung)	15 %	5 %	–	–	–	50 %
	5.3	Anlagen zur Wärmeerzeugung (Heizungstechnik)						
KfW	a)	Solarthermische Anlagen	30 %	–	–	max. 20 %	30 %	50 %
KfW	b)	Biomasseheizungen <sup>1</sup>	30 %	–	–	max. 20 %	30 %	50 %
KfW	c)	Elektrisch angetriebene Wärmepumpen	30 %	–	5 %	max. 20 %	30 %	50 %
KfW	d)	Brennstoffzellenheizungen	30 %	–	–	max. 20 %	30 %	50 %
KfW	e)	Wasserstofffähige Heizungen (Investitionsmehrausgaben)	30 %	–	–	max. 20 %	30 %	50 %
KfW	f)	Innovative Heizungstechnik auf Basis erneuerbarer Energien	30 %	–	–	max. 20 %	30 %	50 %
BAFA	g)	Errichtung, Umbau, Erweiterung eines Gebäudenetzes <sup>1</sup>	30 %	–	–	max. 20 %	30 %	50 %
KfW	h)	Anschluss an ein Gebäudenetz	30 %	–	–	max. 20 %	30 %	50 %
KfW	i)	Anschluss an ein Wärmenetz	30 %	–	–	max. 20 %	30 %	50 %
	5.4	Heizungsoptimierung						
BAFA	a)	Maßnahmen zur Verbesserung der Anlageneffizienz	15 %	5 %	–	–	–	50 %
BAFA	b)	Maßnahmen zur Emissionsminderung von Biomasseheizungen	50 %	–	–	–	–	50 %

<sup>1</sup> Bei Biomasseheizungen wird bei Einhaltung eines Emissionsgrenzwert für Staub von 2,5 mg/m<sup>3</sup> ein zusätzlicher pauschaler Zuschlag in Höhe von 2.500 Euro gemäß Nummer 8.4.6 gewährt.

<sup>2</sup> Der Klimageschwindigkeits-Bonus reduziert sich gestaffelt gemäß Nummer 8.4.4. und wird ausschließlich selbstnutzenden Eigentümern gewährt. Bis 31. Dezember 2028 gilt ein Bqnrussatz von 20 Prozent.

## Bundesförderung für effiziente Gebäude - Heizungsförderung



### Maximal förderfähige Kosten:

1.Wohneinheit:	30.000 EUR
2.-6. Wohneinheit:	15.000 EUR
ab 7.Wohneinheit:	8.000 EUR

- Einfamilienhaus: 30.000 EUR
- Zweifamilienhaus: 45.000 EUR
- 10-Familienhaus: 137.000 EUR

max. 70% Förderzuschuss



## Förderbeispiel Nahwärmeanschluss bei best. Gas- oder Ölheizung (min. 20 Jahre)

Anschlusskosten, Entsorgung Altanlage und Umbauarbeiten: 30.000 Euro

Einfamilienhaus selbstgenutzt

Maximal förderfähige Kosten:

ohne Einkommens-Bonus

mit Einkommens-Bonus

**Maximal förderfähige Kosten:**  
 1. Wohneinheit: 30.000 EUR  
 2.-6. Wohneinheit: 15.000 EUR  
 ab 7. Wohneinheit: 8.000 EUR

30 % Basisförderung

9.000 Euro  
 (30.000 EUR x 30%)

9.000 Euro  
 (30.000 EUR x 30%)

20% Klimageschwindigkeits-Bonus  
 (für Selbstnutzer\*innen)

6.000 Euro  
 (30.000 EUR x 20%)

6.000 Euro  
 (30.000 EUR x 20%)

30% Einkommens-Bonus  
 (< 40.000 EUR zu versteuerndes Einkommen)

6.000 Euro (max. 20%)

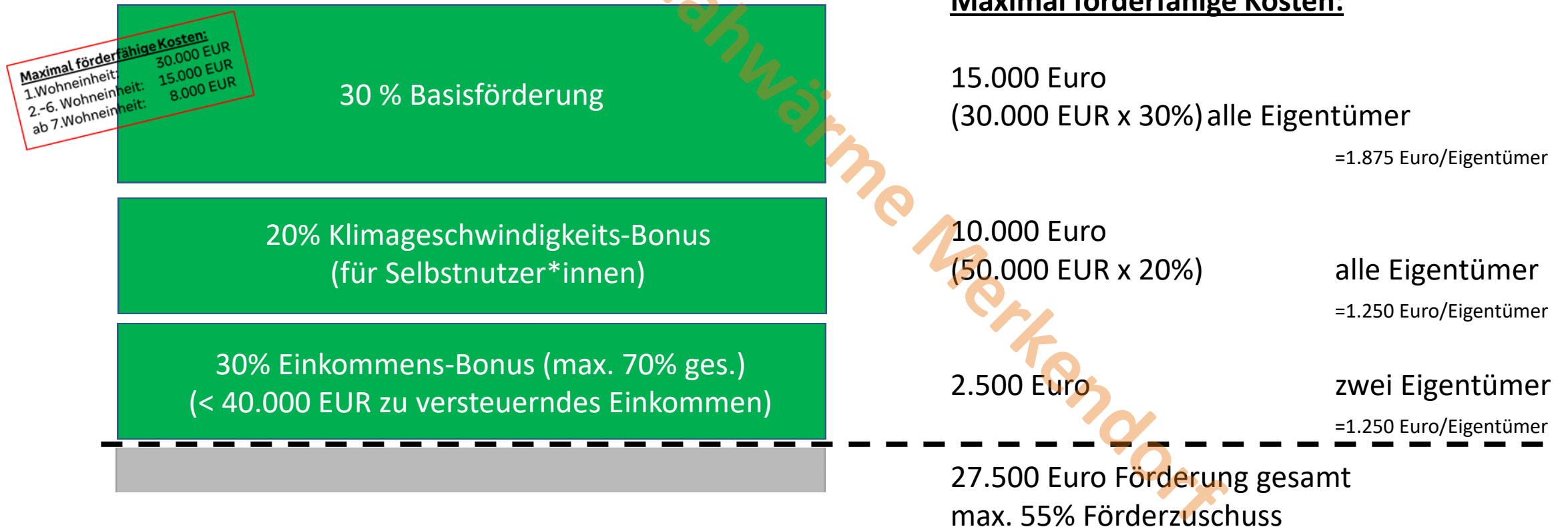
15.000 Euro Förderung  
 50% Förderzuschuss

21.000 Euro Förderung  
 70% Förderzuschuss

## Förderbeispiel Nahwärmeanschluss bei best. Gas- oder Ölheizung (min. 20 Jahre)

Anschlusskosten, Entsorgung Altanlage und Umbauarbeiten: 50.000 Euro

Mehrfamilienhaus, 8 Wohnungen, WEG, alle selbstgenutzt und zwei mit Einkommensbonus



## Förderbeispiel Nahwärmeanschluss bei best. Gas- oder Ölheizung (min. 20 Jahre)

Anschlusskosten, Entsorgung Altanlage und Umbauarbeiten: 30.000 Euro

Einfamilienhaus mit Einliegerwohnung (vermietet)

Maximal förderfähige Kosten:

ohne Einkommens-Bonus

**Maximal förderfähige Kosten:**  
1. Wohneinheit: 30.000 EUR  
2.-6. Wohneinheit: 15.000 EUR  
ab 7. Wohneinheit: 8.000 EUR

30 % Basisförderung

9.000 Euro  
(30.000 EUR x 30%)

20% Klimageschwindigkeits-Bonus  
(nur Anteil für Selbstnutzer\*innen)

3.000 Euro  
(30.000 EUR / 2 x 20%)

30% Einkommens-Bonus  
(< 40.000 EUR zu versteuerndes Einkommen)

12.000 Euro Förderung  
40% Förderzuschuss

# Förderrechner Öko-Zentrum NRW

→

<https://oekozenrum.nrw/aktuelles/detail/news/bundesfoerderung-fuer-effiziente-gebaeude-beg/>

Version 3.0 - Stand 15.01.2024

**Öko Zentrum NRW**

### Förderrechner für den Heizungstausch ab 2024

Mit diesem Rechner können Sie die Höhe des Zuschusses in der Bundesförderung effiziente Gebäude (BEG-EM) für den Austausch von Heizungsanlagen ab 2024 berechnen. Füllen Sie dazu die grünen Felder aus.

Allgemeine Angaben	
Art des neuen Wärmeerzeugers	Wohngebäude
Anzahl der Wohneinheiten: 2	Wärmepumpe
Ausgaben für den Heizungstausch: 50.000 €	davon selbstgenutzt: 1

Ist der Klimageschwindigkeits-Bonus anwendbar?  
Beim Ersatz von funktionierenden Öl-, Gasanlagen, Gaszentral-, Kohle- oder Nachtspeicherheizungen wird ein 'Klimageschwindigkeits-Bonus' gewährt. Dies gilt auch für Gas- und Biomasseheizungen, die mindestens 20 Jahre alt sind. Der Bonus wird nur für selbstgenutzte Wohneinheiten gewährt und liegt bis 2028 bei 20 %. Danach wird er alle zwei Jahre um 3 Prozentpunkte reduziert.

Ist der Effizienzbonus anwendbar?  
5 % Bonus für die Nutzung von natürlichen Kältemitteln oder Erd-, Wasser- oder Abwasserwärme bei Wärmepumpen.

Für wie viele Wohneinheiten ist der Einkommensbonus anwendbar?  
Einkommensbonus von zusätzlich 30 % für selbstgenutzte Wohneinheiten bei einem zu versteuernden Haushaltseinkommen von bis zu 40.000 €.

Mögliche Förderung bei Antrag in (bitte Jahr wählen)	
Fördersatz gesamt (prozentual)	2024
Hinweis: Die maximale Förderquote beträgt 70 %	52,5%
Förderfähige Ausgaben für den Heizungstausch	45.000 €
Höhe der Förderung für den Heizungstausch	23.625 €

Ab 2024 stehen für Effizienzmaßnahmen zusätzliche förderfähige Ausgaben zur Verfügung. Weitere Arbeiten (z.B. Dämmung, Fenstertausch) können mit 15% (ggf. +5 % ISFP-Bonus) zusätzlich gefördert werden.  
Die Förderung einer neuen Heizungsanlage kann jedoch NICHT mit der Einzelmaßnahme "Heizungsoptimierung" kombiniert werden. Hier gilt weiterhin, dass eine zu optimierende Heizungsanlage mindestens 2 Jahre alt sein muss (Ziffer 4.1 der Richtlinie BEG EM).

Aktuelle Infos zur BEG-Förderung finden Sie immer unter: <https://oekozenrum.nrw/beg/>

Legende: Eingabefelder Ergebnisfelder

"Hinweis: Kalkulation von Maßnahmen zum Heizungstausch inkl. Umfeldmaßnahmen. Die Angaben basieren auf der BEG EM Richtlinie vom 21.12.2023, die am 29.12.2023 im Bundesanzeiger veröffentlicht wurde.

© Öko-Zentrum NRW GmbH, 01/2024 - Alle Rechte vorbehalten. Für die Berechnungsergebnisse wird keine Haftung übernommen.

## SEIT 2024: ERHÖHTE FÖRDERUNG FÜR DEN HEIZUNGSTAUSCH

Die **Bundesförderung für effiziente Gebäude (BEG)** fördert den Heizungstausch mit bis zu **70 Prozent** Fördersatz. Weitere Effizienzmaßnahmen am Gebäude werden mit bis zu **20 Prozent** gefördert.



### WO BEANTRAGEN?

Die Förderung für den **Heizungstausch** kann bei der **KfW** beantragt werden. **Einzelne Effizienzmaßnahmen**, wie Fenstertausch oder Dämmung, beim **BAFA**.



### AB WANN BEANTRAGEN?

**Heizungstausch:**  
**Seit 27. August 2024:** für alle Antragstellenden  
**Einzelne Effizienzmaßnahmen:**  
**Seit 1. Januar 2024:** für alle Antragstellenden



### WANN WIRD AUSGEZahlt?

Die automatisierte **Auszahlung** der Fördermittel für den Heizungswechsel hat **Ende September 2024** bei der KfW begonnen.

\*Mehr erfahren auf [www.energiwechsel.de/beg](http://www.energiwechsel.de/beg)

Quelle: BMWK, Stand 12/2024


## Zuschuss Nr. 458

Bundesförderung für effiziente Gebäude

### Heizungsförderung für Privatpersonen – Wohngebäude

Für den Kauf und Einbau einer neuen, klimafreundlichen Heizung

#### Das Wichtigste in Kürze

- Zuschuss bis zu 70 % der förderfähigen Kosten 
- für Eigentümerinnen und Eigentümer von bestehenden Wohngebäuden in Deutschland
- für den Kauf und Einbau einer neuen, klimafreundlichen Heizung

Die Förderung steht unter dem Vorbehalt verfügbarer Haushaltsmittel. Ein Rechtsanspruch hierauf besteht grundsätzlich nicht.

#### Erhalten Sie den Zuschuss?

Mit wenigen Klicks finden Sie heraus, ob Sie die Voraussetzungen für die Förderung erfüllen.

[> Zum Vorab-Check](#)

---

+ Was fördern wir?

---

+ Wen fördern wir?

---

+ Konditionen

---

+ So funktioniert's

---

+ Formulare und Downloads

---

+ Beispiele

---

+ Häufige Fragen

---

## Hinweise zur Antragstellung

- Zuschüsse für Heizungstausch (Wärmepumpen, Solarthermie, Biomasse, Wärmenetze) >> Antrag KfW [www.kfw.de/heizung](http://www.kfw.de/heizung)
- Zuschüsse für Effizienz-Einzelmaßnahmen (Gebäudehülle, Anlagentechnik und Hzg.-Optimierung) >> Antrag BAFA [www.bafa.de/beg](http://www.bafa.de/beg)
- Neuer Bewilligungszeitraum 36 Monate (ohne Verlängerungsoption)
- Kumulierungsgrenze 60% mit Förderung Dritter beachten
- 20%-Klimageschwindigkeits-Bonus für selbstnutzende Eigentümer gilt bis zum 31.12.2028. Danach gestaffelte Reduzierung.

# Hinweise zur Antragstellung

[energiewechsel.de/](https://energiewechsel.de/)



↑ [Energiewechsel](#) [Mitmachen](#) [Förderprogramme](#) [Service](#)

## Weitere Informationen

**DIALOG ENERGIEWECHSEL**  
Werden Sie Partner der Kampagne

**INFOTHEK**  
Publikationen, Infografiken, Meldungen und mehr

**FRAGEN UND ANTWORTEN**  
Wissenwertes finden Sie hier

- » Gebäudeenergiegesetz (GEG)
- » Bundesförderung für effiziente Gebäude (BEG)
- » Wärmepumpe
- » Wärmeplanung

**NEWSLETTER**  
„Energiewende direkt“ abonnieren

**PRESSEBEREICH**  
Informationen und Kontakte für Medien

**ÜBER DIE KAMPAGNE**  
Gemeinsam für den Energiewechsel

## Antworten auf häufig gestellte Fragen zur BEG (FAQ)

Inhalt:

### Aktuelles

#### 1. Allgemeines

#### 2. BEG Einzelmaßnahmen (BAFA)

#### 3. BEG Einzelmaßnahmen (KfW)

#### 4. BEG Wohngebäude und Nichtwohngebäude (KfW)

#### 5. FAQ-Versionen

Stand: 20.12.2024





Vielen Dank für Ihre Aufmerksamkeit

Eigentum Nahwärme Merkendorf

Eigentum Nahwärme Markendorf

**AUSBLICK UND  
ZUKÜNFTIGE  
SCHRITTE**

## Unbekannte / Unsicherheit

- Bundesregierung Neuwahl
- Heizungsgesetz / Förderung
- CO2 ab 2027 EU-Recht Kosten
- Mitgliederanzahl Anschluss Netz
- Planungssicherheit
- Inflation / Kosten
- Personal zum Umsetzen

# Wie geht es weiter.

- Rückmeldung der Anschlussnehmer
- Auswertung der Rückmeldung
- Projekt geht weiter
- Genossenschaftsversammlung
- Genossenschaft registrieren
- Modul2 Beauftragen
- Projekt Umsetzen
- Lieferung Wärme
- Projekt abschließen
- Bis 16. März 2025 per E-Mail
- Rückmeldung bis 30. März E-Mail
- **Projekt ist gestorben**
- Termin 10. April 2025
- Zeitnah
- Nach Genehmigung
- Bauabschnitte
- Nach Bauabschnitten
- ca. 2-3 Jahre

# Entscheidungskriterien Arbeitskreis

	Bio - Hackschnitzel	Contractor Rück
Wärmemenge	↓	↑
Wartungsbedarf	↓	↑
Arbeitspreis ct./KWh	↑	→
Nachhaltig / CO2 neutral	→	↑
schnelle Verfügbarkeit	→	↑
Versorgungssicherheit	↑	↑
Regionale Wertschöpfung	↑	↑
Abhängigkeit	→	↓

# ENTSCHEIDUNG



- **Contractor Rück**

Eigentum Nahwärme Merkendorf

# FRAGEN UND ANREGUNGEN

# PERSÖNLICHE FRAGESTUNDEN

27.02.2025 UND 13.03.2025

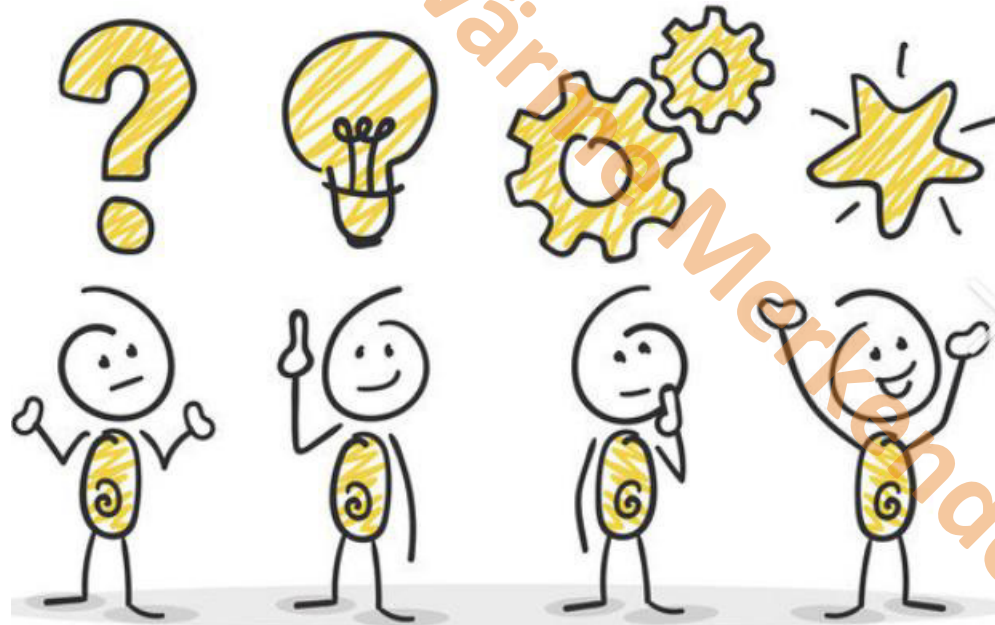
THEMEN:  
KOSTEN, FÖRDERUNG, GENOSSENSCHAFT, ALLGEMEIN

→ Fragestunde im Steingruberhaus Raum Forum 1 im Erdgeschoss

<b>1</b>	<b>Kosten</b>	<b>13.03.2025</b>	
Nr.	Name	Vorname	Zeit
<b>1</b>			<b>18:00</b>   <b>18:10</b>
<b>2</b>			<b>18:10</b>   <b>18:20</b>



# Fragen ? Anregungen !





Eigentum Nahwärme Merkendorf

**VIELEN DANK!**

Ihre Nahwärme Merkendorf eG i.Gr